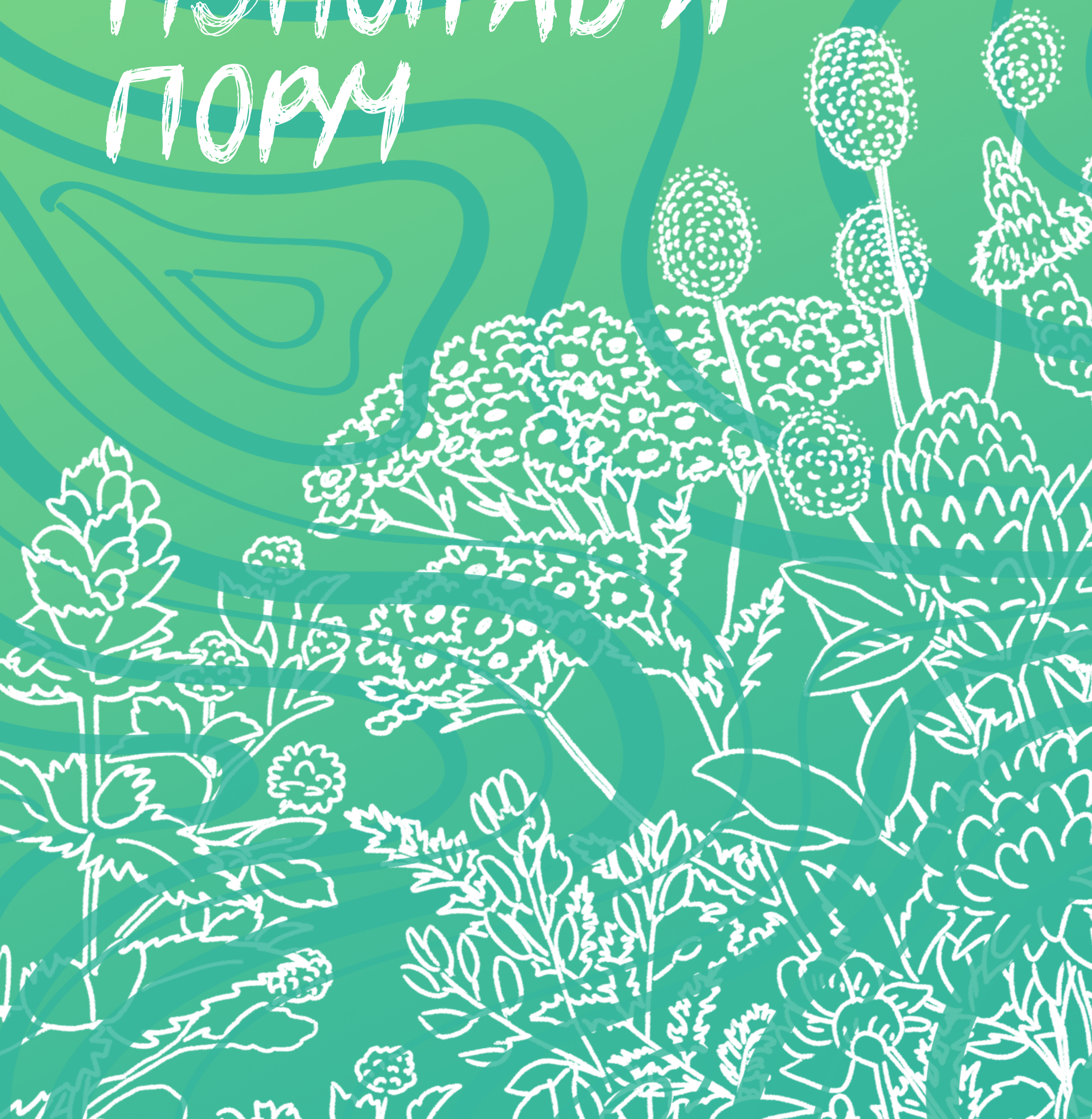


РІЗНОТРАВ'Я ПОРУ



Різнотрав'я поруч – це посібник, у якому зібрано знання, ідеї, приклади та інструменти для того, щоб зробити крок назустріч переосмисленню наявних практик управління трав'яним покривом в українських громадах.

Посібник розроблено Громадською організацією «Плато» (www.plato.lviv.ua) за підтримки Української кліматичної мережі (www.ucn.org.ua).



Дослідницька команда: Анжеліка Зозуля, Микола Рябика, Ярослав Михайловський, Наталія Тріщ, Анна Борщук.

Експертний супровід: Надія Сичак, кандидат біологічних наук, старший науковий співробітник відділу охорони природних екосистем Інституту екології Карпат НАН України.

Ілюстрації: Валерія Настіна.

Дизайн і верстка посібника: Анастасія Мокроусова та ДЦ GORYT'.

Різнотрав'я поруч / авт. кол.: А. Зозуля, М. Рябика, Я. Михайловський. – Львів: ПЛАТО, 2021. – 54 с.

Документ дозволяється копіювати з некомерційною ціллю без спеціального дозволу Громадської організації «Плато», однак посилання на джерело інформації є обов'язковим. Розповсюджується безкоштовно.

ЗМІСТ

ПЕРЕДМОВА	4
МІСТА (НЕ)ІДЕАЛЬНИХ ГАЗОНІВ: НАЯВНІ ПРАКТИКИ ПОВОДЖЕННЯ З ТРАВ'ЯНИМ ПОКРИВОМ В УКРАЇНІ	5
Що не так із викошуванням газонів в українських містах?	8
Різнотрав'я як альтернатива традиційним газонам: переваги та досвід застосування	12
РІЗНОТРАВ'Я VS СКЕПТИКИ. ФАКТИ ПРОТИ МІФІВ	16
Різнотрав'я провокує алергії?	17
Кліщі "сидять" у високій траві?	18
Висока трава є пожежонебезпечною?	18
Висока трава є стимулом до занедбання території?	19
РІЗНОТРАВ'Я ВІД А ДО Я	20
Як обрати суміш	21
5 способів підготувати ділянку	25
Висіваємо насіння правильно	31
Особливості догляду та життєвий цикл	34
Ціна питання	37
РІЗНОТРАВ'Я У МОЇЙ ГРОМАДІ: КОЛИ ПОТРІБЕН ПЛАН ДІЙ	40
Адвокаційна діяльність – шлях для наполегливих	41
Інструменти партисипації: задаємо нові тренди	44
Активізм на підтримку системних змін	48
ЗАМІСТЬ ПІСЛЯМОВИ	51
ВИКОРИСТАНІ ДЖЕРЕЛА ТА РЕСУРСИ	52

ПЕРЕДМОВА

А раптом добре нам відоме “сію, вію, посіваю” це не про Старий Новий Рік, а про сучасне українське місто? Місто, в якому квітуче різнотрав’я кинуло виклик виснаженим від нераціонального догляду газонам і перемогло?

На сторінках цього посібника зібрано знання, ідеї, інструменти про те, як

зробити крок, а можливо, й стрибок назустріч переосмисленню управління трав’яним покривом в українських громадах.

Тому досліджуйте, надихайтесь, діліться тим, що чіпляє та ставайте амбасадорами цієї теми!

Ваша команда “Плато”

МІСТА (НЕ)ІДЕАЛЬНИХ
ГАЗОНІВ: НАЯВНІ
ПРАКТИКИ ПОВОДЖЕННЯ
З ТРАВ'ЯНИМ ПОКРИВОМ
В УКРАЇНІ

Свідомі того чи ні, кожен з нас є користувачем природних ресурсів. А тому дії, спрямовані на їх охорону, слід розглядати як цінні інвестиції у майбутнє. Так працює екосистемний підхід. А поки інвестицій бракує, усе очевиднішими стають наслідки кліматичної зміни: збільшення інтенсивності стихійних метеорологічних явищ і погіршення стану біорізноманіття, спричинені людським споживацтвом.

Як противаги – охорона, відновлення та постійна робота над покращенням зеленої інфраструктури стали невід'ємною частиною просторового планування сучасного міста. Цікаво, що понад 50% цієї зеленої інфраструктури становлять газони й саме тому, без перебільшень, їх можна вважати основою міської екосистеми та обов'язковим елементом формування сучасного міста. Витривалим, ощадливим і максимально корисним елементом, що, однак, став “заручником” різночитання окремих державних стандартів.

Основним документом, що визначає організаційні засади озеленення є «Правила утримання зелених насаджень у населених пунктах України», затверджені в 2006 році наказом Міністерства будівництва, архітектури та житлово-комунального господарства України.

Правила є обов'язковими для виконання всіма установами, підприємствами, організаціями та громадянами, які займаються проектуванням, створен-

ням, ремонтом та утриманням зелених насаджень. А тому, у відповідності з цим поділом, у всіх громадах країни газони поділяють на спортивні, спеціальні та декоративні.

Спортивні газони є особливим типом газону, що витримує особливе навантаження. Такі газони мають бути покриті дерниною, яка відрізняється високою зв'язністю, доброю несучою здатністю, особливою стійкістю до механічних пошкоджень. Зазвичай їх створюють на однорідному за структурою та потужністю родючому шарі землі.

Газони спеціального призначення – це дернові покриття, які відіграють важливу роль у рекультивації спустошених земель, задернінні відкосів шосейних доріг і залізниць, териконів, відкосів каналів, водосховищ та інших технічних споруд тощо. Цікаво, що ділянки площею менше 0,02 га, що прилягають до транспортних магістралей у вигляді острівців газонів та квітників без доріжок і місць відпочинку, враховуються у складі вулиць також як насадження спеціального призначення.

Декоративні газони створюють у садах, парках, скверах, лісопарках, лугопарках, у системі насаджень житлових районів та на інших озеленювальних об'єктах населених місць. Залежно від їх ролі в ландшафті та складу рослинності вони поділяються на партнерні, садово-паркові, лучні й мавританські. Давайте спробуємо розібратися, у чому різниця.

Партерні газони створюють в основних вузлах архітектурних композицій парків, площ, поблизу громадських бу-

дівель, біля фонтанів, пам'ятників, скульптурних груп, декоративних водойм. Трави, які використовують для створення партерних газонів, мають бути довговічними й упродовж усього вегетаційного періоду утворювати низький, густий, рівномірно-зімкнений травостій з однаковим яскраво-зеленим забарвленням. Найкраще цим вимогам відповідають багаторічні низькорослі злакові трави з тонкими стеблами, відносно вузьким листками, з високою інтенсивністю кущіння (костриця червона, тонконіг лучний, мітлиця звичайна та, меншою мірою, пажитниця багаторічна, мітлиця повзуча тощо).

Водночас на території парків, скверів, бульварів, міжрайонних і внутрішньоквартальних насаджень, центральних частин лісо- та лугопарків більшу частину дернового покриття зазвичай займають звичайні **садово-паркові газони**. Головними їх якостями є декоративність, довговічність, стійкість до частого скошування, витоптування та тіньовитривалість, а також, за певних умов, посухостійкість і морозостійкість. Для створення садово-паркових газонів придатні всі види трав, які використовують у партерних газонах, але можуть бути використані й інші – костриця валіська (типчак), лучна, овеча, східна, тонконіг вузьколистий, стиснутий і звичайний, пажитниця багатоквітова, житняк гребінчастий, пустельний і сибірський.

Переважає в лісопарках і лугопарках, а також на великих галявинах великих парків можна побачити **лучні газони**. Їх влаштовують із різнотрав'я з багатьох родин рослин – злакових (гребінник звичайний, лисохвіст лучний, тонконіг луч-

ний, тимофіївка лучна, стоколос безостий тощо), бобових (конюшини повзуча, лучна та гібридна, лядвенець рогатий, люцерни посівна і серпувата, еспарцет, астрагал тощо) осокових (осока рання), а також багато ґрунтопокровних). Трави на лучних газонах скошують рідко, переважно після їхнього масового цвітіння.

Мавританські газони створюють на місці звичайних садово-паркових чи лучних газонів, рідше окремі квіткові групи-острівці можна побачити також на фоні партерних газонів. Їх влаштовують із суміші нещільнодернинних злаків (однорічних і багаторічних) з квітковими рослинами (лищицею, іберійкою, бурачком, льонком, нагідками, настурцією, маком, портулаком, льоном багаторічним тощо). У сумішах мавританських газонів можна широко використовувати рослини природної флори: гвоздику дельтоподібну, герань лучну, конюшини лучну й повзучу, дзвоники, жовтець їдкий, незабудку тощо.

Погодьтеся, на папері все виглядає доволі непогано. Хоч трохи заплутано, але складається розуміння того, який тип газонів та де можна побачити, є чимало згадок про рівномірність, довговічність, витривалість та естетизм трав'яного покриття. У голові малюється образ зразкового газону європейських міст. Та реалії дещо відрізняються. Для досягнення бажаного результату в процесі експлуатації газонам потрібен багатокomпонентний догляд. Для цього проводять поливання, боротьбу з бур'янами, підстригання, поверхневе підживлення, захист рослин від шкідників і хвороб, аерацію дернини, землювання, а також механічну обробку та ремонт дер-

нини. Одна тільки кратність поливань, відповідно до правил, за сезон для звичайних газонів повинна становити 16 разів, для партерних – 30. Однак за

сукупності обставин, серед яких чи не найголовніші – брак коштів та кадрів – здебільшого весь догляд зводиться до викошування.

ЩО НЕ ТАК ІЗ ВИКОШУВАННЯМ ГАЗОНІВ В УКРАЇНСЬКИХ МІСТАХ?

Відповідно до затверджених норм, максимальна висота травостою на партерних газонах становить 5, звичайних – 10, лучних – 15-20 см. Висота скошування травостою на партерних газонах – 2-4, звичайних і лучних – 3-5 см. В Україні за сезон партерні газони викошують у се-

редньому 15-18, звичайні – 10-14, лучні – 2-5 разів. Скошування припиняється після настання заморозків.

Однак причин переглянути чинні щодо викошування стандарти більш ніж достатньо.

Частота покосів істотно впливає на водний баланс території. Чим частіше проводиться викошування, тим більшою є редукція біомаси коріння. Тобто після косіння вся сила рослини йде у відновлення надземної частини.

*Редукція – послаблення
кореневої системи рослини.*

Наприклад, у результаті експерименту було встановлено, що мітлиця звичайна, яку викошували щотижня, мала коріння

на 75% менше, ніж та, яку не викошували взагалі. Менша коренева система затримує менше води, а це призводить до погіршення водного балансу, а інколи – до спустошення території. Зазвичай, саме рослини беруть землю від пересихання, вивітрювання, випаровування, випалювання. Чим більше пересушена земля, тим важче потім її відновити. Земля яка спеклася, не пропускає воду чи робить це дуже повільно. Коли після тривалої посухи починається злива, земля не може в достатній мірі вбирати в себе воду, що призводить до підтоплень або надмірного перевантаження міських дощоприймачів.

Більшість територій (міські газони, узбіччя доріг, парки тощо) косять з використанням газонокосарок на паливі. Помноживши площу цих зон на

частоту викошування, ми отримаємо очевидний рівень додаткових шкідливих викидів. Наприклад, у Ньюкаслі (Австралія) косіння міських газонів пропорційне

5,2% усіх викидів оксиду вуглецю та 11,6% усіх викидів вуглецевих сполук у місті. У США за рік садівниче обладнання на паливі продукує 26 млн тонн викидів, що становить більше 10% від нетранспортних викидів. За загальними підрахунками, за годину роботи косарка продукує стільки ж викидів, скільки 11 середньостатистичних авто. І вартує наголосити на це, адже більшість цих викидів токсичні, а інколи навіть онкоутворюючі.

При цьому, досліджуючи угоди про утримання зелених насаджень у Львові на 2020 рік, [ми натрапили на випадок](#), коли один із підрядників доклав до пакету документів “довідку щодо захисту довкілля”, в якій запевнив, що “послуги відповідають вимогам екологічних показників, та не мають негативного впливу на довкілля”. Вочевидь, такі гарантії були надані під особисту відповідальність підприємця, оскільки документ не містив жодних висновків незалежної експертизи.



СКОШУВАННЯ ТРАВИ У МІСТІ ПОЛТАВА (ДЖЕРЕЛО [“ІНТЕРНЕТ-ВИДАННЯ “ПОЛТАВЩИНА”](#))

Працююча газонокосарка здатна видавати шум у межах 90-180 ДБ. Діапазон гуркоту залежить від її потужності, але, відповідно до стандартів Європейського Союзу, шкідливим для людини є

будь-який звук, гучніший за 55 ДБ. Дані Всесвітньої організації охорони здоров'я (ВООЗ) свідчать, що шумове забруднення, після забруднення повітря, є найбільшою проблемою забруднення в Європі.

Часте викошування призводить до того, що більшість рослин не встигають зацвісти. На прикладі Львова бачимо, що середня кратність викошування газонів на рік становить 8 разів, але на окремих ділянках досягає позначки 14. Регулярність “косарських інтервенцій” визначається на початку року замовниками – районними адміністраціями в місті, які формують відповідне технічне завдання та визначають підрядників на конкурсних засадах.

Очевидно, що така періодичність викошування підтверджує та посилює висновки дослідників із Нью-Йорка про вплив косіння на загальний стан місь-

І, звичайно ж, один із найвагоміших для громади аргументів – економія ресурсів. Переглянувши регулярність скошування, можна заощадити значні обсяги пального, електроенергії, людиногодин, а відтак і бюджетні кошти, які можуть бути використані для інших цілей.

Натрапивши в мережі на інформацію про те, що щорічно в Польщі витрачається близько 1,5 млрд злотих на скошування трави вздовж узбіч доріг та 3,5 млрд злотих на скошування в містах, ми вирішили спробувати дослідити український еквівалент ціни питання.

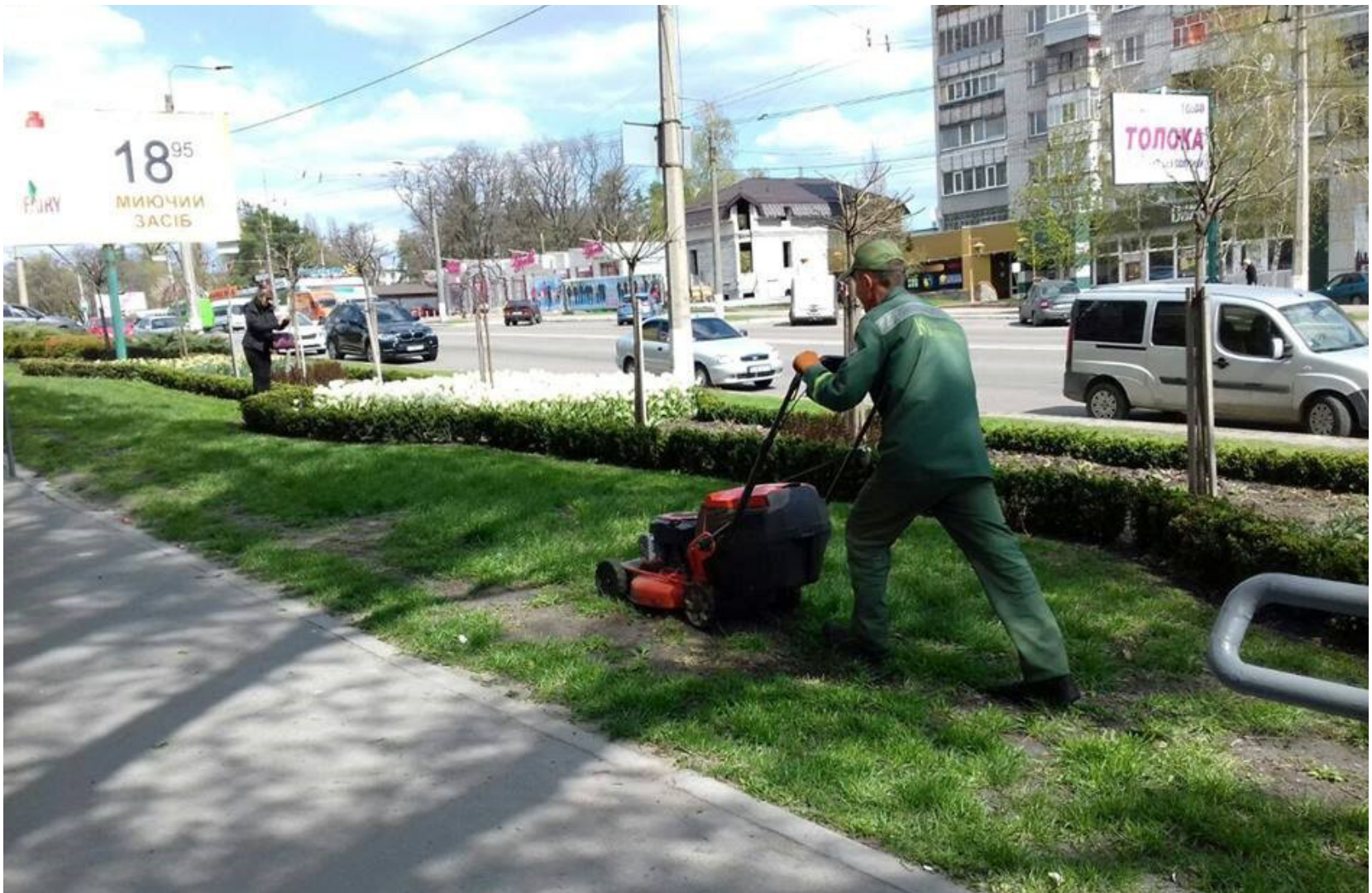
У масштабах Львова нами були проаналізовані угоди, укладені районними адміністраціями про визначення підрядників з догляду за зеленими насадженнями в 2020 році. Як з'ясувалося, площа, яка

кого біорізноманіття. Брак квітів призводить до зменшення кормової бази для комах-запилювачів у той час, коли рідше скошування забезпечує для них повноцінне харчування.

Комахи – незамінний компонент екосистем, вплив яких не варто недооцінювати. Близько третини всіх продуктів, які ми споживаємо існують завдяки запилювачам, медоноси дають нам мед, а частина корисних комах харчується комахами-шкідниками. Проте через надмірне використання хімічних речовин в аграрному секторі, агресивну урбанізацію та в тому числі косіння, комахи піддаються нищівному впливу з боку людини.

піддається викосу становить близько 150 гектарів, а з урахуванням кратності покосів фактична площа скошування становить понад 1020 га. Середня вартість робіт на 100 м² коливається від 35 до 153 гривень залежно від району. Загальна вартість косіння газонів у районах із урахуванням супутніх витрат становить близько 13,5 млн гривень. Також близько 2,7 млн гривень становить викошування газонів у 7-и парках Львова, де ціна коливається від 122 до 183 гривень за 100 м².

Скерувавши інформаційні запити також у деякі інші обласні центри, ми дізналися, що загальна вартість викошування газонів із врахуванням супутніх робіт за 2020 рік у місті Дніпрі становила понад 33 млн гривень, Одесі – понад 2,5 млн гривень, органи самоврядування Києва дали неповну відповідь.



ВИКОШУВАННЯ ТРАВИ В МІСТІ КРЕМЕНЧУК (ДЖЕРЕЛО [“ТЕЛЕГРАФ”](#))

Переліку наведених вище аргументів цілком достатньо для того, щоб наслідуючи досвід зарубіжних країн, розпочати і в українських містах дискусію про те, наскільки обґрунтованими є фінансові та численні супутні втрати, що тягнуть за собою напрацьовані роками та легітимізовані на рівні держави стандарти “доглядокосіння”. У її фокусі мали б опинитися питання справді якіс-

ного догляду за газонами, розумної кратності їх викошування та поступових інвестицій у налагодження нових практик, у тому числі із врахуванням таких викликів, як наслідки кліматичної кризи. Саме тому наступний розділ посібника присвячуємо дослідженню одного з альтернативних підходів щодо облаштування трав'яного покриву в громадах.

РІЗНОТРАВ'Я ЯК АЛЬТЕРНАТИВА ТРАДИЦІЙНИМ ГАЗОНАМ: ПЕРЕВАГИ ТА ДОСВІД ЗАСТОСУВАННЯ

Трав'яний покрив у місті має велике значення для здорової екосистеми, але водночас, як уже йшлося раніше, створення “стерильних” газонів і догляд за ними є невиправданим з точки зору утримання в міських умовах. Саме тому за кордоном шириться практика поступової заміни традиційних газонів на різнотравні ділянки, що мають низку вагомих переваг.

По-перше, лучні рослини відрізняються більш розвиненою кореневою системою, завдяки чому споживають менше води й не потребують такого частого поливу, як газонна трава.

По-друге, їх коренева система затримує вдвічі більше води, ніж звичайні газонні трави, що є кращим рішенням як у період підтоплень, так і посух.

По-третє, завдяки тому, що лучні рослини до 10 разів вищі за газон, вони краще поглинають пил та шкідливі речовини, що потенційно можуть утворювати смог, знижують температуру повітря.

Фундація “Łąka” з Варшави розпочала дослідження ролі різнотрав'я у протидії забрудненню повітря в 2017 році в Краківі з експериментальних 10 гектарів.

Об'єктом спостереження активістів стало явище фітореMediaції – використання фізичних та фізіологічних особливостей рослин для очищення навколишнього середовища. Відомо, що всі рослини поглинають мікропил з повітря через пори для газообміну, а також здатні його утримувати у восковому шарі на листках. У результаті досліджень було виявлено, що види рослин, які використовують у різнотрав'ї, можуть збирати в рази більше пилу, оскільки діють як липучки або клей, а можливість цих рослин виростати до 60-80 см заввишки, порівняно з короткостриженою газонною травою, тільки посилює цей потенціал.

За рахунок проведених спостережень дослідники дійшли висновку, що 1 м² різнотрав'я очищує повітря так само ефективно, як п'ятирічне дерево. А якщо врахувати кошти на вирощування дерева в розпліднику та його підтримку після посадки – можна стверджувати, що різнотрав'я значно заощаджує міські бюджети.

Для найкращого “антисмогового” ефекту різнотрав'я за кордоном використовують на узбіччях автошляхів. Так, наприклад, в одній тільки Великій Британії розміщено понад 30000 га квітосмуг па-

ралельно дорогам. У такий спосіб [Управління британськими автомагістралями](#) реалізує свій комплексний план з покращення якості повітря, підтримки біорізноманіття, зменшення вуглецевого сліду та зменшення витрат на обслуговування.

Детальніше з досвідом британців можна ознайомитися завдяки перекладеній українською мовою активістами з Черкас частині [Путівника найкращих практик догляду за зеленими насадженнями дорожніх узбіч](#).



**“СМОГУВКА” – ТИП РІЗНОТРАВ’Я У КРАКОВІ ДЛЯ ОЧИЩЕННЯ ПОВІТРЯ
ВІД ТРАНСПОРТНИХ ВИКИДІВ (ДЖЕРЕЛО [SFERIS.PL](#))**

Враховуючи те, що різнотрав’я з правильно підібраним видовим складом придатне для сухих малородючих, деградованих ґрунтів від осені 2018 року у Варшаві тестують висадку лучної рослинності [вздовж трамвайних колій](#). Для пілотної ділянки обрали низькорослі види, здатні затримувати з повітря також мікрочастинки важких металів.

По-четверте, важливо наголосити на тому, що догляд за лучними рослинами не потребує значних бюджетних витрат. У той час, коли газонна трава потребує до 20 разів косіння за сезон, різнотрав’я – 1-2 разового, а від обробки хімічними засобами варто взагалі відмовитися. На відміну від газонів, лучні рослини можна косити ручною косою.

На батьківщині міського різнотрав'я – у Великій Британії, організація [«Plantlife»](#) допомагає заощаджувати муніципалітетам значні кошти на догляді за зеленими насадженнями. Багато громад уже прийняли новий підхід та почали засівати луки. Як приклад можна навести досвід Ротергема, де після зміни підходу кожні два роки [заощаджується 23000 фунтів стерлінгів](#). Гіпотеза підтверджується також результатами [експериментального проекту Університетів Мельбурна та Шеффілда \(Австралія\)](#), проведеного для того, щоб з'ясувати, чи можна використовувати австралійські види лучних рослин для поліпшення зовнішнього вигляду та функціонування ландшафтів з низьким рівнем обслуговування.

По-п'яте, різнотрав'я – місце повне кольору, ароматів та життя. Тут можна спостерігати до 300 різних видів рослин, комах, дрібних ссавців. Нерідко, інформацію про ці види ми бачимо в підручниках з біології або пізнавальних програмах про природу. Лучні рослини дають запилювачам поживний пилок і нектар, місце для розмноження та зимовий прихисток.

З метою підтримки міського біорізноманіття, у Білій Церкві завдяки співпраці Лабораторії інноваційного розвитку ПРООН із Фондом захисту біорізноманіття України спільно з міською радою в листопаді 2020 року було закладено спеціальний [модуль](#)



РІЗНОТРАВ'Я В ЖИТЛОВИХ КВАРТАЛАХ РОТЕРГЕМА (ДЖЕРЕЛО [SQUARESPACE-CDN.COM](#))

для запилювання з 17 аборигенних і натуралізованих, неінвазивних видів у вигляді розділювальної смуги з рослинністю вздовж автотраси з інтенсивним рухом.

Окрім вищеперерахованих причин, не варто також відкидати естетичний компонент. Чи обов'язково зелені зони в міських парках повинні бути класичними газонами? Правильне зонування з використанням різнотрав'я може додати цікавості та природності будь-якому парковому ландшафту, а наявність відповідних інформаційних знаків та елементів навігації сприятиме просвітництву серед населення. До речі, з метою розвитку в дітей почуття поваги та бережливого ставлення до природи через навчання та спостереження інколи експериментальні ділянки з різнотрав'я закладають також при навчальних закладах.

Різнотрав'я, в основі якого спеціально підібрана насіннева суміш, підійде й для озеленення дахів, адже багато лучних рослин мають мінімальні вимоги до ґрунту, є стійкими до сильного вітру та витривалими до високих температур. Правильно озеленений дах із різнотрав'я може затримувати до 90% зібраних на поверхні дощових опадів, адаптуючи тим самим міста до стихійних метеорологічних явищ, спричинених кліматичною зміною.

У садівництві та навіть сільському господарстві висаджені між садами та посівами сільськогосподарських культур смуги лучних рослин зменшують кількість шкідників і підвищують урожайність. Учені сподіваються, що використання природних хижаків дозволить контролювати чисельність шкідників і зменшити використання пестицидів на постійній основі.

РІЗНОТРАВ'Я VS
СКЕПТИКИ.
ФАКТИ ПРОТИ
МІФІВ

Проте, численні переваги різнотрав'я нерідко можуть залишатися непоміченими, а незнання та упередженість породжувати чутки, спрямовані на його дискредитацію. Спираючись на власний досвід

комунікації, ми сформували перелік з чотирьох найбільш уживаних критиками аргументів проти різнотрав'я та пропонуємо оцінити як реальні ризики, так і перебільшені страхи.

? РІЗНОТРАВ'Я ПРОВОКУЄ АЛЕРГІЇ

Частково це правда. Деякі види рослин дійсно провокують алергії: це можуть бути як окремі компоненти різнотрав'я так і інвазійні рослини. Але через це невірно ототожнювати, що загалом різнотрав'я є повністю алергенним.

Проблема з рослинами-алергенами вирішується на стадії підбору посівного матеріалу через консультації фахівців (ботаніків, екологів тощо), які допоможуть переконатися у вірності підібраних гіпоалергенних рослин для певної ділянки перед засіванням (про деякі з них буде йти мова в наступних розділах). А проблема ареалу поширення інвазійних видів зменшується через засівання території тими ж таки лучними рослинами, які мають потужну кореневу систему та пригнічують ріст інших рослин поруч із собою. Таким чином, наприклад, амброзія має менше місця для розвитку й менше сходить у таких умовах.

Цікавим фактом є те, що за результатами фінського дослідження, опублікованого в журналі *Proceedings of the National Academy of Sciences* ідеться про те, що

відсутність контактів з природою та зменшення біорізноманіття є причиною того, що все більше жителів міст страждають на алергію та астму. Учені протестували зразки бактерій, відібрані зі шкіри 118 підлітків у Східній Фінляндії та виявили, що ті, хто мешкає в сільській місцевості є менш чутливими до різноманітних алергенів порівняно з підлітками, які живуть у містах. На підставі досліджень учені зробили висновок про те, що урбанізація та поява порушень імунної системи, яка тягне за собою алергічні реакції, є взаємопов'язані.

Стаючи на захист біорізноманіття, слід згадати також про те, що постійно зростаючий рівень забруднення повітря в містах істотно впливає на наше здоров'я й сприяє виникненню та загостренню, серед інших хронічних захворювань, алергічного риніту й астми. І це стосується повітря, яким ми дихаємо як вдома, так і назовні. Проте алергени в приміщенні викликають більш серйозні прояви респіраторної алергії, ніж сезонні алергени на вулиці.

? КЛІЩІ “СИДЯТЬ” У ВИСОКІЙ ТРАВІ

Так, вірно, кліщі “сидять” у траві, але не тільки у високій, але й низькій, а також на чагарниках, деревах і навіть у вологій листяній підстилці. Але це не означає, що потрібно всю рослинність викошувати, вигрібати та спалювати, адже існують природні “важелі” регулювання чисельності кліщів.

Різнотрав'я є середовищем існування численних рослин, що містять ефірні олії та токсини, які мають нервово-паралітичну дію і не подобаються кліщам. До них належать, наприклад, пижмо звичайне та ромашка лікарська. Такі рослини не знищують колонії паразитів, але відлякують їх навіть до декількох метрів. Також різнотрав'я є притулком для птахів, дрібних ссавців, комах, які можуть живитися кліщами. Горобці, дрозди, шпаки, бабки, клопи, туруни, мурахи, павуки, жаби, ящірки, тритони та гриби – це істоти та мікроорганізми, які більшою або меншою мірою впливають на популяцію кліщів. Тобто природа сама регулює цей процес,

просто їй потрібно дати можливість для цього.

Важливо пам'ятати, що в періоди найбільшої активності кліщів (травень-червень, жовтень-листопад) не потрібно нехтувати правилами безпеки (і це стосується не тільки високої трави, а будь-яких прогулянок на відкритому повітрі (!)). Після прогулянки завжди необхідно оглядати себе та домашніх улюбленців. Також домашнім тваринам ветеринари рекомендують давати протипаразитарні препарати. Після введення препарату наступні ураження кліщами можливі, однак комаху гине, не встигнувши завдати шкоди тварині.

Загалом, території з різнотрав'ям, як і звичайні газони, не варто використовувати для вигулу домашніх тварин – краще скористатися для цього спеціально відведеними місцями. Тим паче, що щороку їх стає все більше.

? ВИСОКА ТРАВА Є ПОЖЕЖОНЕБЕЗПЕЧНОЮ

Частково, це так. Високе різнотрав'я, а точніше сухостій рослин, який утворюється після їх вегетації, дійсно становить

високий рівень пожежної небезпеки й обов'язково має бути вчасно скошений. Це важливо як в аспекті вищезгаданої

пожежної безпеки, так і для сприяння подальшого розмноження рослин.

Для того, щоб сухостій улітку не утворювався, різнотрав'я має бути підібране таким чином, щоб одні рослини відцвітали, а інші в цей момент квітли. Тобто, щоб територія постійно активно оновлювалася. Таким чином локація не буде одночасно перетворюватися в поле сухостою, а буде постійно зволожувати навколишнє

середовище та сприятиме зменшенню міського теплового острова під час тривалих періодів спеки.

Однак слід пам'ятати, що найбільшою “проблемою” з позиції пожежної безпеки є людина. Штучні або випадкові підпали через, наприклад, незагашений недопалок чи викинутий шматочок дзеркала створюють проблеми набагато частіше, ніж природні займання.

? ВИСОКА ТРАВА Є СТИМУЛОМ ДО ЗАНЕДБАННЯ ТЕРИТОРІЇ

Так, з цим також частково можна погодитися. Будь-яка територія, чи це висока трава, чи це глухий закуток за МАФ-ом, чи неосвітлений увечері сквер, провокують окрему групу людей до того, щоб її занедбати: накидати сміття, використати як туалет для себе чи домашнього улюбленця, розпивати алкогольні напої, вживати наркотичні засоби. Але це питання більше стосується соціального та просвітницького компонентів. А відтак, усвідомлюючи те, що ризики занедбання території високі, варто застосовувати додаткові заходи: розміщувати інфостенди та таблички, залучати ресурси на освітлення, публічно висвітлювати проблему, ставити поруч із потенційно захи-

ращеними локаціями урни для відходів тощо.

Загалом, ставлення до різнотрав'я можна порівняти з управлінням відходами. Часто говорять “наші люди не вміють сортувати сміття”, але ж коли контейнери для роздільного збору почали з'являтися – усе більше людей почало вчитися це робити і з часом сприймати культуру сортування як звичайну річ.

У ситуації з різнотрав'ям так само: якщо послабити контроль, то може спрацювати теорія розбитих вікон, яка тільки масштабує проблему, добрі мікропрактики здатні ж ставати початком глобальних змін.



РІЗНОТРАВ'Я ВІД А ДО Я

Тепер, коли насінина різнотрав'я живе у вашій голові разом із усвідомленням, що експериментувати варто, настав час дізнатися більше про деякі практичні аспекти – вибір сумішей, підготовку ділянки, кращий час для висівання та особливості догляду за різнотрав'ям.

Важливо пам'ятати, що зменшуючи кратність скошування, ми не отримаємо класичне різнотрав'я. Щоб досягти бажаного результату, на початку шляху варто все ж витратити достатню кількість часу для вивчення цієї теми.

ЯК ОБРАТИ СУМІШ?

Відштовхуючись від того, що основним у процесі створення різнотрав'я все ж є добір рослин, рекомендуємо звернути увагу на такі базові вимоги до їх вибору.

1. Різноманітність: ідеально, щоб насіннева суміш складалася з щонайменше 30 видів рослин – різнотрав'я та злаків. Жоден з її компонентів (видів), не може перевищувати 15% від загальної маси суміші. Частка правильно підібраних видів рослин дозволяє швидше озеленити територію та знижує ціну сумішей, однак не повинна становити більше 30% злаків. Суміші за участю культурних видів теж більш економічні, привабливіші для птахів та комах-запилювачів, а також легші у вирощуванні, здебільшого це однорічники та рекомендовані для однорічного різнотрав'я.

2. Цвітіння повинно тривати не менше 4 місяців, а тому слід добирати види з різним календарем цвітіння.

3. Неінвазивність: перед тим, як замовити рослини для різнотрав'я, варто перевірити їх на предмет походження,

щоб у суміш не потрапили інвазивні види. Чи є вид інвазивний на території України можна [подивитися у статті Л.В. Зав'ялової](#), оскільки офіційний список ще не затверджений. Дозволяється використання чужорідних рослин, щоб забезпечити рясне та тривале цвітіння (еспарцет виколистий, нагідки лікарські, цикорій дикий, чорнушка дамаська та ін.). Також вони можуть мати додаткові властивості, такі як посухостійкість або більша медоносність.

Інвазивні види – чужорідні види зі значною здатністю до експансії, які розповсюджуються природним шляхом або за допомогою людини й становлять значну загрозу для флори й фауни, конкуруючи з місцевими видами за екологічні ніші.

4. Адаптованість: обрана суміш має містити насіння рослин, зібраних з посівів у подібних кліматичних умовах і

бажано якомога ближче до місця сівби. Переважно, це рослини, характерні для нашого краю, добре пристосовані до місцевих умов. Вони цінні з точки зору біорізноманіття, адже становлять природне середовище існування для місцевої фауни.

Окрім уже згаданих критеріїв, обираючи суміш, слід звертати увагу й на тривалість вегетаційного періоду – час року, коли можливий ріст і розвиток (вегетація) рослин. Відповідно до цього, суміші різнотрав'я, зазвичай, поділяють на однорічні, багаторічні та комбіновані.

			
ОДНОРІЧНІ	СКОШУВАННЯ	ПРОПОЛЮВАННЯ	ДОГЛЯД
	НІ	ТАК	ПОМІРКОВАНИЙ
			
БАГАТОРІЧНІ	ТАК	НІ	ЛЕГКИЙ
			
КОМБІНОВАНІ	ТАК З 2-ГО РОКУ	ТАК	ВИМОГЛИВИЙ

ПОРІВНЯННЯ ДОГЛЯДУ, СКОШУВАННЯ ТА ПРОПОЛЮВАННЯ РІЗНИХ ТИПІВ ГАЛЯВИН

ОДНОРІЧНЕ РІЗНОТРАВ'Я характеризується інтенсивним цвітінням, але лише в рік посіву. Для кращого ефекту ділянку для однорічного різнотрав'я слід особливо добре підготувати, бо якщо в ґрунті залишиться насіння попередніх рослин, то на ділянці з'являться небажані види, які можна буде видалити лише вручну. Однорічну галявину косять один раз на сезон після завершення веге-

тації. Для цвітіння в наступному році різнотрав'я потрібно відтворювати.

Рослини, рекомендовані до використання: безсмертки однорічні (*Xeranthemum annuum*), берізка триколірна (*Convolvulus tricolor*), волошка синя (*Centaurea cyanus*), гвоздика бородата (*Dianthus barbatus*), гілія триколірна (*Gilia tricolor*), горицвіт літній (*Adonis aestivalis*), ешольція

каліфорнійська (*Eschscholzia californica*), жовтушник-лакфіоль (*Erysimum x cheiri*), іберійка парасолькова (*Iberis umbellata*), кларкія витончена (*Clarkia unguiculata*), космідія (*Cosmidium x burridgeanum*), космос роздільнолистий (*Cosmos bipinnatus*), кріп пахучий (*Anethum graveolens*), лімнантес Дугласа (*Limnanthes douglasii*), лобулярія приморська (*Lobularia maritima*), льон великоквітковий (*Linum grandiflorum*), майорці стрункі (*Zinnia elegans*), мак дикий (*Papaver rhoeas*), маточник городній (*Dracosephalum moldavica*), монарда трубчаста (*Monarda fistulosa*), нагідки лікарські (*Calendula officinalis*),

портулак великоквітковий (*Portulaca grandiflora*), садова айстра китайська (*Callistephus chinensis*), смілка армерієподібна (*Silene armeria*), стоголовник польовий (*Vaccaria hispanica*), фацелія пижмолиста (*Phacelia tanacetifolia*), хризантема бур'янова (*Chrysanthemum segetum*), цмин приквітковий (*Helichrysum bracteatum*), чорнушка дамаська (*Nigella damascena*) та ін.

Суміш найкраще підійде для: присадибної ділянки, вирощування на балконі, іміджевих композицій, вуличних квіткових горщиків, квітників.

БАГАТОРІЧНЕ РІЗНОТРАВ'Я – суміш із багаторічних рослин, цвітіння яких, однак, починається від другого сезону. За правильного скошування (зазвичай, двічі на сезон) таке цвітіння з кожним роком стає інтенсивнішим.

Рослини, рекомендовані до використання (суміші підібрані для заходу України, в інших регіонах склад суміші може дещо відрізнятися за видовим складом рослин):

а) рослини для ділянок з водопроникливими ґрунтами з більшою часткою піску або гравію: буквиця лікарська (*Be-tonica officinalis*), буркун лікарський (*Melilotus officinalis*), в'язіль барвистий (*Securigera varia*), волошка скабіозоподібна (*Centaurea scabiosa*), гребінник звичайний (*Cynosurus cristatus*), деревій звичайний (*Achillea millefolium*), дивина чорна (*Verbascum nigrum*), еспарцет виколистий (*Onobrychis viciifolia*), звіробій звичайний

(*Hypericum perforatum*), калачики заячі (*Malva alcea*), калачики лісові (*Malva sylvestris*), конюшина лучна (*Trifolium pratense*), королиця звичайна (*Leucanthemum vulgare*), костриця овеча (*Festuca ovina*), костриця червона (*Festuca rubra*), куколиця біла (*Melandrium album*), лядвенець рогатий (*Lotus corniculatus*), льон багаторічний (*Linum perenne*), мітлиця звичайна (*Agrostis capillaris*), миколайчики плоскі (*Eryngium planum*), мильнянка лікарська (*Saponaria officinalis*), морква звичайна (*Daucus carota*), парило звичайне (*Agrimonia eupatoria*), подорожник ланцетолистий (*Plantago lanceolata*), подорожник середній (*Plantago media*), родовик малий (*Sanguisorba minor*), роман польовий (*Anthemis arvensis*), роман фарбувальний (*Anthemis tinctoria*), свербіжниця польова (*Knautia arvensis*), синяк звичайний (*Echium vulgare*), цикорій дикий (*Cichorium intybus*), чебрець повзучий (*Thymus serpyllum*), шавлія лучна (*Salvia pratensis*) та ін.;

б) рослини для звичайного, помірно сухого та волого ґрунту: буквиця лікарська (*Betonica officinalis*), волошка лучна (*Centaurea jacea*), волошка фригійська (*Centaurea phrygia*), горошок мишачий (*Vicia cracca*), гребінник звичайний (*Cynosurus cristatus*), деревій звичайний (*Achillea millefolium*), еспарцет виколистий (*Onobrychis viciifolia*), жовтець їдкий (*Ranunculus acris*), заяча конюшина звичайна (*Anthyllis vulneraria*), зозулин цвіт (*Lychnis flos-cuculi*), козельці лучні (*Tragopogon pratensis*), конюшина лучна (*Trifolium pratense*), конюшина повзуча (*Trifolium repens*), королиця звичайна (*Leucanthemum vulgare*), костриця червона (*Festuca rubra*), любочки шорсткі (*Leontodon hispidus*), лядвенець рогатий (*Lotus corniculatus*), льон багаторічний (*Linum perenne*), льонок звичайний (*Linaria vulgaris*), материнка звичайна (*Origanum*

vulgare), морква звичайна (*Daucus carota*), підмаренник м'який (*Galium mollugo*), парило звичайне (*Agrimonia eupatoria*), пахуча трава звичайна (*Anthoxanthum odoratum*), підмаренник справжній (*Galium verum*), подорожник ланцетолистий (*Plantago lanceolata*), подорожник середній (*Plantago media*), родовик лікарський (*Sanguisorba officinalis*), родовик малий (*Sanguisorba minor*), свербіжниця польова (*Knautia arvensis*), смілка звичайна (*Silene vulgaris*), суховершки звичайні (*Prunella vulgaris*), тонконіг лучний (*Poa pratensis*), чебрець блошиний (*Thymus pulegioides*), шавлія дібровна (*Salvia nemorosa*), шавлія лучна (*Salvia pratensis*) та ін.

Суміш найкраще підійде для: тривалих стійких угруповань, великих площ, с/г угідь, узбіч доріг, парків, громадських садів та городів.

Рішенням, що поєднує швидкий результат (цвітіння від першого року) та тривалий ефект (не потребуватиме відтворення на новий сезон) є **КОМБІНОВАНІ СУМІШІ**. У перший рік, як і у випадку з однорічними луками, такому різнотрав'ю може знадобитися прополювання. У наступні роки догляд обмежується лише скошуванням.

Рослини, рекомендовані до використання: суміші багаторічних рослин, які наведені вище та суміш однорічних

рослин, які підходять для всіх типів ґрунту (волошка синя (*Centaurea cyanus*), мак дикий (*Papaver rhoeas*), хризантема бур'янова (*Chrysanthemum segetum*)).

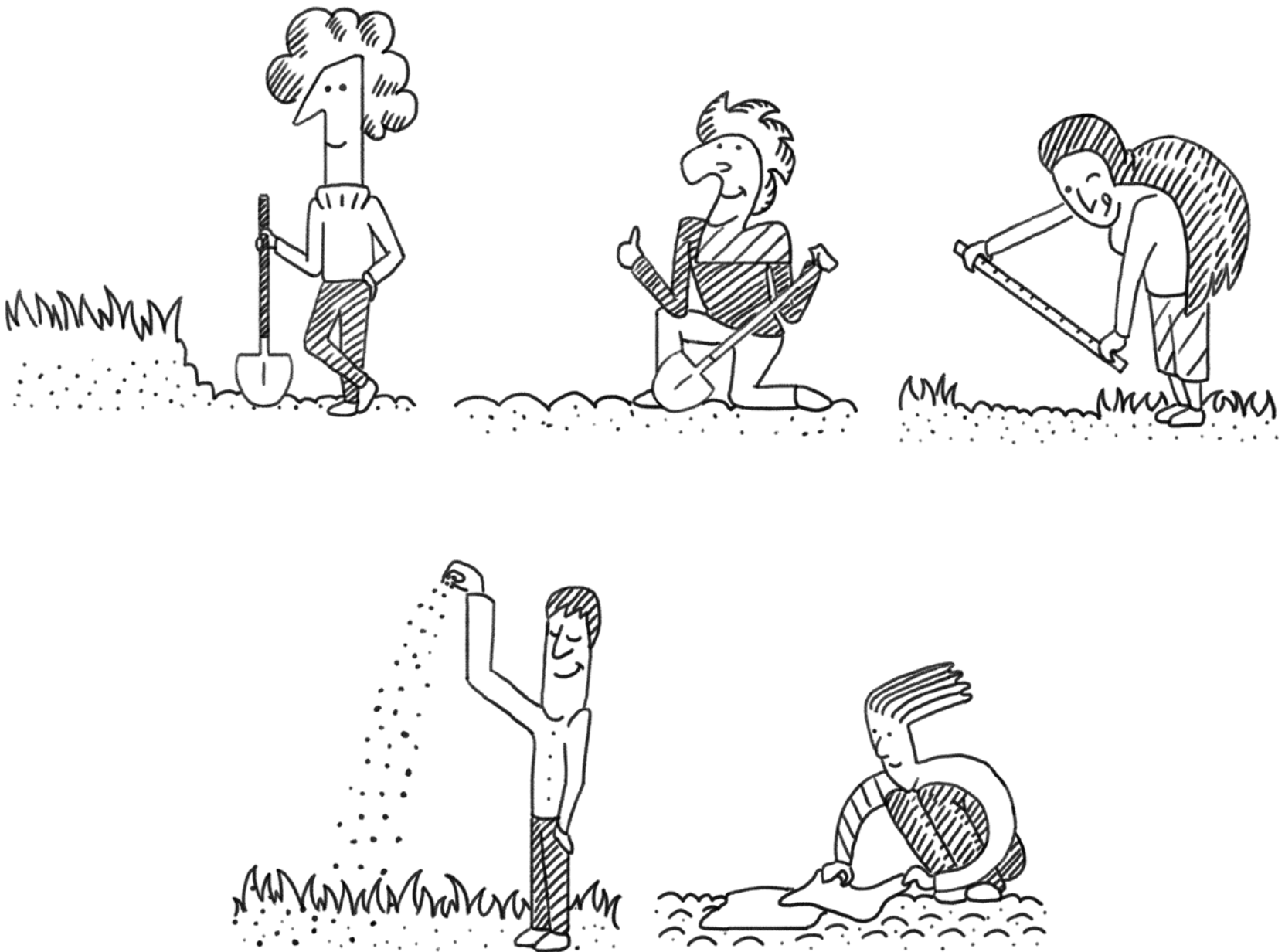
Суміш найкраще підійде для: міських громадських просторів, садів та городів, узбіч доріг, парків, квітосмуг.

Повний видовий склад різнотрав'я для кожної окремої ділянки краще затверджувати на консультації з фахівцями-ботаніками.

5 СПОСОБІВ ПІДГОТУВАТИ ДІЛЯНКУ

Не менш важливою, ніж вибір рослин, для успіху у створенні різнотрав'я є підготовка ділянки. Тут працює таке правило: чим краще очистити ділянку для засіювання, тим реалістичнішими будуть

очікування побачити на ній згодом квітучу галявину або квітучі луки. При цьому увесь процес підготовки може зайняти від кількох годин до декількох тижнів.



5 СПОСОБІВ ПІДГОТУВАТИ ДІЛЯНКУ

СПОСІБ 1. ЗНЯТТЯ ПОВЕРХНЕВОГО ШАРУ ҐРУНТУ З ДЕРЕНОМ

Цей метод є найбільш ефективним, але також найбільш трудомістким. Він виправдовує себе, якщо різнотрав'я має бути сформоване на місці наявного щільного газону, оскільки дозволяє успішно очистити ґрунт: разом з дереном (поверхневим шаром ґрунту) прибирається також “насіннєвий банк” попередніх рослин, які могли б заважати проростанню різнотрав'я.

Обираючи цей підхід, можна також позбутися від надлишку поживних речовин, які можуть осідати у верхньому шарі ґрунту, сприяючи росту нітрофільних рослин (борщівника, пирію, лободи, щириці та ін.).

Технологія доволі нескладна – дерен потрібно видалити на глибину 5-10 см. Для цього можна використовувати гостру лопату або дернознімач (який, наприклад, можна взяти в оренду).



1. ЗНІМАЄМО
ДЕРЕН



2. ПЕРЕКОПУЄМО
(ПЕРЕОРЮЄМО) ҐРУНТ



3. ВИРІВНЮЄМО
ПОВЕРХНЮ



4. ВИСІВАЄМО
НАСІННЯ

Видалений дерен – чудовий компостний матеріал. От тільки після його зняття варто обробити ділянку ще раз: вилами або культиватором. Потім усе розрівняти граблями, а після – можна висівати насінневу суміш.

СПОСІБ 2. ПЕРЕКОПУВАННЯ ҐРУНТУ

Цей спосіб найкраще застосовувати для великих ділянок. Перекопування можна здійснювати вручну або з

Не рекомендується удобрювати місце посіву родючим ґрунтом, адже є ризик забруднити субстрат насінням бур'янів, а додаткова кількість поживних речовин може сприяти росту бур'янів та злаків, які будуть конкурувати з квітами.

використанням садового обладнання (ротаційного румпеля, культиватора). Потім ділянку потрібно очистити від коріння та інших рослинних залишків і розрівняти граблями.



1. ПЕРЕКОПУЄМО
ҐРУНТ



2. ЧЕКАЄМО ДЕКІЛЬКА
ТИЖНІВ



3. ПОВТОРНО ПЕРЕКОПУЄМО
ТА ВИРІВНЮЄМО ҐРУНТ



4. ВИСІВАЄМО
НАСІННЯ

Висіювати різнотрав'я можна одразу після проведення орних робіт, але для кращого ефекту рекомендується спочатку залишити ділянку, щонайменше на 2-3 тижні. За цей час, насіння яке залишилося в ґрунті, проросте і його знову

потрібно буде видалити, пропрацювавши поверхню до глибини 3-5 см граблями. Такі дії потрібно повторювати допоки в ґрунті можуть існувати залишки небажаних рослин.

СПОСІБ 3. СТВОРЕННЯ РІЗНО-ТРАВНОГО ОСТРІВЦЯ

Якщо немає можливості перетворити весь трав'яний покрив на ділянці в різнотрав'я одразу, то можна робити це

поступово. З цією метою на наявному газоні потрібно виокремити окремі ділянки у формі кіл діаметром 1-1,5 м та застосовувати один з попередніх способів підготовки. Таким чином відбуватиметься поступове збагачення наявної ділянки



1. ВИЗНАЧАЄМО ЛОКАЦІЮ
РІЗНОТРАВНОГО ОСТРІВЦЯ



2. ЗАСТОСОВУЄМО
1-Й ЧИ 2 СПОСІБ



3. ВИСІВАЄМО
НАСІННЯ

новими видами, у довгостроковій перспективі відбудеться природне розширення видів, які знайдуть свою

екологічну нішу. Надалі такі островці можна використовувати як джерело насіння для майбутніх ділянок.

СПОСІБ 4. ПІДСІВАННЯ

Це найменш трудомісткий спосіб, але при цьому він значно обмежує контроль за ростом та видовим складом різнотрав'я. Для того, щоб підсівати різнотрав'я в наявний газон потрібно обрати місця під "лунки" та знищити в них якомога більше коріння злаків, створивши таким чином простір для різнотрав'я. Для цього

найкраще скарифікувати газон у межах обраних ділянок, після чого залишки рослин прибирають, а саму поверхню вирівнюють.

Скарифікація – метод очищення та оновлення газону, при якому проводять місцеве зрізання дерну гострими ножами на глибину 5-7 см.



1. РОБИМО "ЛУНКИ"
(СКАРИФІКАЦІЯ)



2. ПРИБИРАЄМО
ЗАЛИШКИ РОСЛИН



3. ВИСІВАЄМО
НАСІННЯ

СПОСІБ 5. МУЛЬЧУВАННЯ ДІЛЯНКИ ПІД РІЗНОТРАВ'Я

Гарним способом позбутися бур'янів на ділянці для різнотрав'я вважають також мощення декількома шарами газетного паперу або гофрованого картону (мульчування). Для цього у безвітряний день потрібно розкласти аркуші паперу або картону впритул один до одного. В якості невеликого обтяження поверхню поливають водою, пересипають невеликою кількістю ґрунту, кори або листя. Така підстилка добре утримує вологу, повільно розкладається, а найголовніше – під нею гинуть бур'яни.



1. ЩІЛЬНО, АЛЕ ТОНКИМ ШАРОМ РОЗКЛАДАЄМО ПАПІР/КАРТОН



2. ПОЛИВАЄМО ВОДОЮ ЧИ ПОСИПАЄМО ЧИМОСЬ СИПУЧИМ

Не рекомендується розкладати папір чи картон дуже товстим шаром, адже це може призвести до накопичення великої кількості вологи, що в свою чергу призведе до поширення гнилі, шкідливих комах і т.п.

Період очікування результату може коливатися від декількох тижнів, до декількох місяців. Усе залежить від товщини картонно-паперового шару та погодних умов. Перед засіюванням різнотрав'я шар мульчі можна розпушити граблями або перекопати. Швидшого ефекту можна досягти, якщо перед мощенням мульчі ділянку перекопати.

ДОДАТКОВІ ПОРАДИ

1. Не рекомендується обприскувати ділянки гербіцидами. Діючою речовиною таких засобів є гліфосат, безпека якого неодноразово ставилася під сумнів.

2. Ґрунт під різнотрав'я не слід збагачувати добривами або домішками

невідомого походження – вони можуть містити насіння небажаних рослин, які можуть зіпсувати очікування.

3. Якщо ґрунт надмірно удобрений (колишня сільськогосподарська земля чи інтенсивно удобрений газон), його слід виснажити. Надлишок поживних речовин (особливо азоту) підтримує ріст

азотолюбних бур'янів. Щоб його позбутися ділянку можна глибоко перекопати (розорати). Така обробка виведе нижній шар ґрунту на поверхню.

Гербіциди – хімічні препарати (або їхні композиції), що використовуються для боротьби з небажаною рослинністю. Широке застосування цих речовин у сільському господарстві призвело до істотного збільшення врожаїв, а також забруднення ґрунту й води, що, у свою чергу, викликає загибель птахів і дрібних тварин, і навіть створює загрозу здоров'ю людини.

4. На сильно глинистих ґрунтах рослини можуть зазнати пригнічення росту через погану проникність такого субстрату у вологі періоди та утворення кірок у посушливі періоди. Коли ділянка занадто

багата глиною та глинистими речовинами, доцільно збільшити проникність такої основи. З цією метою можна використовувати просіяний пісок, який повинен бути рівномірно розподілений по поверхні.

5. Дуже піщані ґрунти характеризуються низьким умістом поживних речовин і високою водопроникністю. Як наслідок – вони є вразливими для посухи. З метою поліпшення структури ґрунту його можна збагатити компостом.

6. В Україні більшість ґрунтів кислі, тому рекомендується вапнувати субстрат профілактичними засобами. Сильно закислений ґрунт є несприятливим середовищем для різнотрав'я, а тому для знекислення ділянки можна використовувати доломіт (природне кальцієве добриво, що одержується при подрібненні кальцієвих та магнієвих порід), який одночасно постачає багато магнію, покращує аерацію та водоемність ділянки.

ВИСІВАЄМО НАСІННЯ ПРАВИЛЬНО

У процесі висівання насіння найважливішим є рівномірний його розподіл відповідно до площі ділянки. Слід пам'ятати, що для різнотрав'я, як правило, характерна низька норма висіву (1-5 г на м²).

На відносно невеликих площах (до 500 м²) можна сіяти з використанням

ручної сівалки або вручну. На великих площах найкращі результати будуть досягнуті при використанні професійних сівалок.

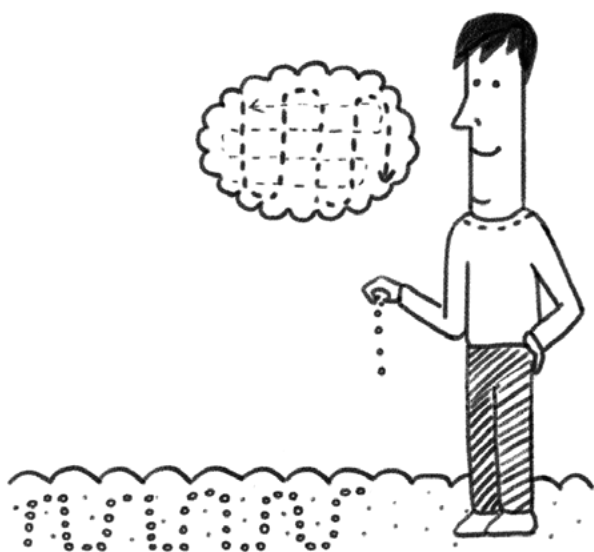
Також рекомендується змішувати насіння з піском у співвідношенні не менше 2 л піску на кожні 100 г насінневої суміші. Це забезпечить рівномірність

посіву, а контрастний колір дозволить також розпізнавати вже засіяні ділянки.

Для досягнення найкращих результатів пропонується використовувати методику перехресного посіву. Розглядаючи ділянку, як умовний квадрат, висіваємо половину насіння, проходячи вздовж запланованої площі, яку потрібно засіяти, а другу половину висіваємо впоперек. При ручному посіві важлива техніка –

насіння слід розкидати на ґрунт широким рухом справа наліво, щоб радіус розкидання становив близько 2 м. Після посіву ділянку слід розрівняти, ущільнити та, по можливості, рясно полити.

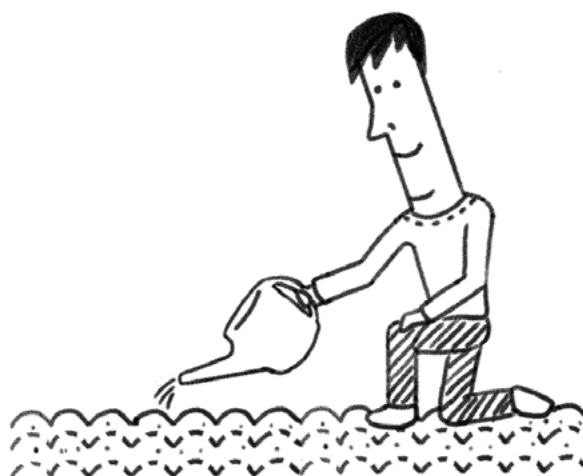
Якщо посівна площа перевищує 500 м², а можливості використати професійну сівалку немає – найзручніше розділити її на менші квадрати та скористатися методом, описаним вище.



1. ПЕРЕКРЕСНО
ВИСІВАЄМО НАСІННЯ



2. ВИРІВНЮЄМО ТА
УЩІЛЬНЮЄМО



3. РЯСНО
ПОЛИВАЄМО

Різнотрав'я з переважно однорічних видів найкраще висівати навесні. Для його проростання необхідні постійно плюсові температури та більше опадів. У разі сухого сезону – необхідно забезпечити ділянку достатньою кількістю води під час появи сходів.

Здійснювати посів восени експерти Фундації “Łąka” з Варшави рекомендують для створення різнотрав'я з багаторічних рослин, окремі види яких краще проростають після заморозків. Однак під час посіву восени потрібно враховува-

ти ризик домінування на ділянці інших рослин, зокрема бур'янів, які починають проростати за нижчих температур. Крім того, ранні сходи завжди потрапляють під небезпечний вплив заморозків. Осінній посів проводять, коли температура низька, але земля ще не промерзла.

Загалом багаторічне різнотрав'я можна висівати в будь-який час вегетації. Однак потрібно пам'ятати, що обов'язковою умовою для цього є достатня кількість вологи.



ВЕСНЯНИЙ ПОСІВ
ПЕРЕДБАЧАЄ ЗВОЛОЖЕННЯ



ОСІННІЙ ПОСІВ МОЖЛИВИЙ,
АЛЕ НЕ В МОРОЗ

Варто додати, що різнотрав'я можна не тільки засівати, але й висаджувати з контейнерів. Рослини з розвиненою кореневою системою мають перевагу перед більшістю бур'янів, що зменшує потребу в прополюванні. Вони краще приживаються в землі та швидше починають квітнути. Працюючи із саджанцями є можливість впливати на

кольорову композицію та чіткість формзони з різнотрав'ям. Рослини можна висаджувати з контейнерів протягом усього вегетаційного періоду. Проте варто це робити з інтервалами, враховуючи розміри дорослої рослини та потенціал росту на наступні сезони. Висадку розсади можна поєднувати з посівом.

ОСОБЛИВОСТІ ДОГЛЯДУ ТА ЖИТТЄВИЙ ЦИКЛ

Різнотрав'я, як згадувалося раніше, є дуже простим в обслуговуванні. За сприятливих умов і при правильно підібраній суміші достаньо 1-2 разового викошування ділянки на рік. Однак для

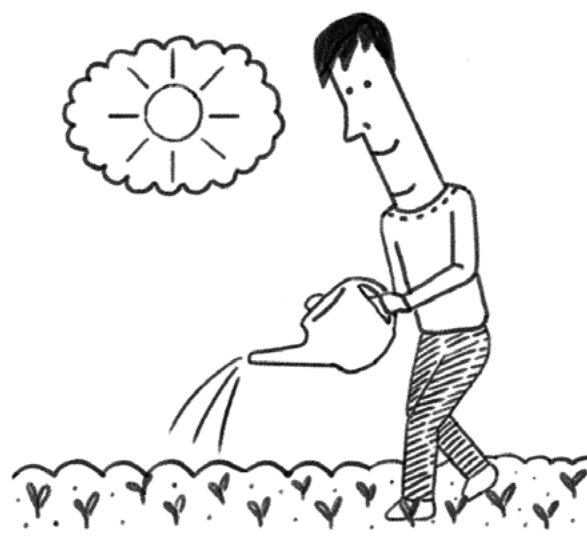
того, щоб отримати та підтримувати найкращі результати в довготривалій перспективі, варто пам'ятати про декілька простих процедур.

ПОЛИВ. Різнотрав'я зі злаками на-багато стійкіше до посухи, ніж традиційний газон і може пережити дефіцит води, смертельний для останнього. Тому полив рекомендується проводити

в умовах сильної посухи, коли ділянка не зможе вижити без втручання. Але критично важливою є достатня кількість вологи в перший місяць після висівання суміші.



ПОЛИВАЄМО В
ПЕРІОД СХОДЖЕННЯ



ПОЛИВАЄМО В ПЕРІОД
СИЛЬНИХ ПОСУХ

СКОШУВАННЯ. Для однорічних рослин рекомендують застосовувати одне скошування в кінці вегетації. Найкращим є час, коли рослини відцвіли та на них сформувалося насіння. Що стосується

багаторічників, то їх варто скошувати двічі на рік – уперше в червні-липні, удруге – у серпні-вересні. Якщо різнотрав'я комбіноване з одно- та багаторічників – косити ділянку потрібно після цвітіння.

Для скошування найкраще використувати традиційну косу або сінокосарку. Висота рослин після скошування не повинна бути менше 10-12 см, оскільки таке скошування може пошкодити листові розетки багаторічників. Також таке помірковане скошування зменшує випаровування води з ґрунту. Після процедури рекомендується залишити сіно на ділянці на кілька днів, доки насіння не висохне і не опаде, сформувавши “насіннєвий банк” на майбутнє. Залишивши покіс ви також даєте можливість комахам, що мешкають на луці, залишити ці рослини.



СКОШУЄМО ВІДПОВІДНО
ДО СЕЗОННОСТІ

БУР'ЯНИ. Незважаючи на добре пророблені підготовчі роботи, на ділянці можуть з'явитися небажані рослини. Якщо їх забагато – вони можуть загрожувати росту квітучих рослин. А тому для однорічного різнотрав'я, у випадку появи бур'янів, слід проводити ручне прополювання, багаторічники ж слід зрізати на висоті 10-15 см над землею.

Для багаторічних рослин як засіб боротьби з бур'янами в перший рік можна проводити кількаразове скошування. Це призведе до пригнічення бур'янів і забезпечить активний ріст наступного року.

Якщо на ділянці ростуть однорічні та багаторічні види, можна використовувати обидва методи. Якщо площа ділянки велика й відсутність квітів у перший рік не є проблемою, рекомендується скошування, щоб поліпшити стан багаторічних рослин.

До найтипівіших бур'янів, що можуть траплятися в наших кліматичних широтах відносять такі види: п'ятуха звичайна, лобода біла, осот польовий, пирій повзучий, берізка польова, щиріця загнута, грицики звичайні, талабан польовий, незбутниця дрібноцвіта.



ЗАБАГАТО БУР'ЯНІВ –
ПІДРІЗАЄМО РІЗНОТРАВ'Я

ПІДЖИВЛЕННЯ. Різнотрав'я складається з квітучих видів рослин, які не потребують додаткового підживлення. Особливо це стосується сумішей, що містять насіння дикорослих рослин. Експерти не рекомендують ці суміші для посіву на ділянках, де раніше вносили добрива. Це пов'язано з тим, що лучні рослини ростуть повільніше звичайних бур'янів.

ЖИТТЄВИЙ ЦИКЛ. Однорічна суміш, як можна зрозуміти з назви, буде тішити нас упродовж одного року. Тому, обираючи таку суміш, слід щороку повторювати посів насіння на ділянці. При цьому зовсім не обов'язково це насіння купувати. Більш доцільним є збирання насіння, яке

Додаткове підживлення може призвести до того, що азот, який міститься в добривах, стимулюватиме поширення небажаних рослин, що призведе до пригнічення висіяних сумішей. Лише окремі суміші однорічних лук, що містять селекційні сорти, можуть бути додатково підтримані підживленням, але лише після того, як проросте все насіння.

можна використати наступного сезону, хоча такі роботи й займають більше часу.

Багаторічні суміші складаються з насіння рослин, які можуть жити кілька років. Рослина, яка виросла, може цвісти в одному й тому ж місці протягом



ПОКРОКІВКА 3/ СТВОРЕННЯ ВЛАСНОГО НАСІННЕВОГО БАНКУ

багатьох сезонів, а насіння, яке вона продукує, дасть початок наступним поколінням. Основним фактором, що сприяє правильному функціонуванню різнотрав'я, є дотримання термінів

та правил правильного скошування. Унаслідок цього ділянка буде протягом багатьох років тішити око та приносити користь навколишньому середовищу.

ЦІНА ПИТАННЯ

Як і облаштування будь-якого іншого типу газону, бюджет різнотрав'я складається з двох типів витрат: витрати на створення та річні витрати на утримання. Вартість створення різнотрав'я залежить від вибору суміші та способу

підготовки ділянки, але не перевищує витрат на створення звичайного газону. Незважаючи на те, що насіння квітів дорожче за суміші трав, економія зумовлена специфікою підготовчих робіт і подальшого догляду.

ДОСВІД ПОЛЬЩІ. Вартість насіння в Польщі залежить від вибору конкретної суміші, але в середньому вона становить 200 злотих (≈ 1450 гривень) на 100 м^2 ділянки. Діапазон цін на насіннєві суміші для квіткових лук досить великий, а вартість залежить від видового складу та частки рослин у суміші.

Найдешевшими є суміші, що містять такі культурні види (соняшник, горошок і т.д.). Це не типові квіткові луки, а швидше види рослин, корисні для запилювачів. Ціна такої суміші становить близько 30 злотих (≈ 220 гривень) за 100 м^2 .

Найдорожчими є спеціалізовані суміші, що містять насіння видів, які важкодоступні або мають незвичні властивості. Їх ціни можуть сягати 500 злотих (≈ 3600 гривень) за 100 м^2 квіткової галявини.

Припускаючи, що ділянці потрібно буде два скошування за сезон, і її потрібно

буде поливати 4 рази (перший раз під час висівання та наступні 3 рази на випадок сильної посухи), витратиться додатково ще 10 злотих (≈ 75 гривень) на щорічне утримання багаторічної галявини, або приблизно 110 злотих (≈ 810 гривень), якщо цим займається професійний підрядник.

Догляд за традиційним (партерним чи садово-парковим) газоном потребує набагато більшої кількості процедур, що відображається у великих затратах на обслуговування. У середньому за сезон викошують і поливають територію близько двадцяти разів. Крім цього, не менше трьох разів на рік газонам потрібно додаткове підживлення. Це означає, що вартість догляду становитиме близько 95 злотих (≈ 700 гривень), якщо доглядати за газоном самостійно, або близько 1100 злотих (≈ 8100 гривень), якщо довірити це професійним ландшафтним службам.

РЕАЛІЇ УКРАЇНИ. Готові суміші для різнотрав'я на українському ринку ми не зустріли, натомість популярними є мавританські газони, уміст яких може складатися до 95% зі злакових культур. Відтак, ми аналізували середні ціни на різнотрав'я при закупівлі окремих наявних на ринку видів рослин. Ціни тут, звичайно ж, як і в сусідній Польщі коливаються залежно від виду: у середньому найдешевше насіння коштує близько 90-120 гривень за кілограм, а дорожчі варіанти – від 1500-2300 гривень за кілограм.

Маючи ці дані ми підраховали, що для ділянки площею 100 м² (при розрахунку мінімум 5 грам суміші на м²) необхідно від 60 гривень при найекономнішому варіанті та від 1150 гривень – при дорожчому.

Також ми звернулися у понад півтора десятки ландшафтних студій, розсадників, комунальних підприємств з різних міст України, щоб дізнатися вартість послуги щодо підготовки та засівання ділянки площею 100 м². Ціни у компаніях залежать від різних факторів, зокрема від того, чи придатна територія під культивування технікою, чи потрібно застосовувати гербіциди, чи потрібно поливати після засівання тощо. Відтак мінімальна вартість послуги становить від 3500 гривень, а змістовніші роботи коштують від 14000 гривень.

У підсумку виходить, що одноразова **послуга підготовки ділянки, закупівлі та засівання посівного матеріалу різнотрав'я на території площею 100 м² спеціалізованою компанією усереднено становить від 3560 до**

15150 гривень і більше. Ураховуючи, що різнотравну багаторічну галявину необхідно косити двічі на рік **догляд потребуватиме від 70 до 366 гривень додаткових вкладень щороку за 100 м².**



Для змістовного підсумку порівняємо вартість створення та утримання різнотравної галявини з газоном (партерним чи садово-парковим) на 100 м²:

1) припустимо, що вартість облаштування ділянки для обох типів буде коштувати однаково, тобто від 3500 до 14000 гривень;

2) знайдене на ринку насіння різнотрав'я коштує за кілограм від 60 до 1150 гривень, а для газону – від 120 до 330 гривень;

3) багаторічне різнотрав'я потребує 2-разового скошування за рік, що коштує від 70 до 366 гривень, а газон у середньому 15 разів, що коштує від 525 до 2745 гривень.

4) отримуємо, що створення і утримання різнотрав'я за перший рік обійдеться від 3630 до 15516 гривень, а газону – від 4145 до 17095 гривень.

Економія на різнотравних галявинах помітна навіть без урахування того, що в більшості випадках створення газону потребує нового шару ґрунту (а це збільшує вартість облаштування газону саме через ціну рослинного ґрунту, транспортування і послугу його вне-

сення), а також потребує у середньому 15 разового поливу за сезон.

Також важливо, що експлуатація різнотрав'я стає вигідною вже з другого року, адже в подальшому така ділянка потребуватиме лише витрати на скошування, а партерний чи садово-парковий газон потребуватиме коштів на повторювані дії: додаткову обробку, удобрення, закупівлю і підсівання посівного матеріалу, часте поливання та скошування.

Виходить, що **облаштування ділянки з різнотрав'ям є економічно вигіднішою інвестицією**, ніж облаштування ділянки з газонною травою.

РІЗНОТРАВ'Я У
МОЇЙ ГРОМАДІ:
КОЛИ ПОТРІБЕН
ПЛАН ДІЙ

“Таємниці” різнотрав’я відкрито, та, вочевидь, самих лише аргументів для поширення добрих практик у громадах може бути замало. А тому далі пропонуємо замислитися над адвокаційними,

партисипативними та активістськими можливостями запроваджувати різнотравні зміни довкола, залучати однодумців та крок за кроком досягати мети.

АДВОКАЦІЙНА ДІЯЛЬНІСТЬ – ШЛЯХ ДЛЯ НАПОЛЕГЛИВИХ

Ефективний вплив на владу через адвокаційні механізми має на меті зміну чинних політик та практичних підходів. При цьому варто чітко відрізнити інформаційну кампанію від адвокаційної – якщо перша націлена на просвітництво, то друга спрямована на прийняття уповноваженим органом конкретного рішення.

Першим і найскладнішим кроком до розробки будь-якої громадської адвокаційної кампанії є визначення мети. Розуміння першопричини робить наші подальші дії точнішими, оскільки ми не витрачаємо ресурси даремно на роботу із “симптомами”, але в той же час маємо можливість сегментувати “глобальну” проблему на більш досяжні та локальні цілі.

Тож розпочати адвокаційну кампанію, спрямовану на появу різнотрав’я у вашій громаді пропонуємо із ґрунтового аналізу поточної ситуації. Спробуйте дізнатися:

- які органи виконавчої влади та органи місцевого самоврядування є відповідальними за озеленення;

- якими документами керуються муніципальні служби в роботі з трав’яним покривом;
- які актуальні площі та бюджети утримання існуючих газонів.

Для отримання інформації спочатку оцініть, а потім спробуйте дослідити перелік потенційних джерел. Починайте з відкритих ресурсів, адже частину даних можна отримати з офіційних каналів комунікації місцевої ради (веб-сайту, за наявності – порталу з наборами відкритих даних). Важливим “відкритим” джерелом інформації є також [електронна система публічних закупівель Prozorro](#) – онлайн-платформа, де державні та комунальні замовники оголошують тендери на закупівлю товарів, робіт і послуг, а представники бізнесу змагаються на торгах за можливість їх поставити. Саме на цьому ресурсі можна перевірити, хто та на яких умовах здійснює догляд за газонами громади, яке технічне завдання для підрядників формують муніципальні органи та якою є ціна питання.

За умови, що інформації, отриманої у відкритому доступі недостатньо або її

необхідно додатково верифікувати – слід розглянути можливість скерувати **запити на отримання публічної інформації**.

Запит на інформацію – це прохання особи до розпорядника інформації надати публічні відомості, що знаходяться в його володінні (наприклад, інформацію щодо вартості викошування газонів із врахуванням супутніх робіт). Пам'ятайте, що в запиті може бути декілька питань, але на наш погляд, вміщення більше 3 питань в одному документі є неефективним, адже велика кількість питань у запиті збільшує навантаження на чиновника, який готує відповідь на нього. І хоча юридично – це не ваша проблема, на практиці вона дається взнаки через якість таких відповідей.

Розпорядник інформації має надати відповідь на запит не пізніше п'яти робочих днів з дня отримання запиту.

На підставі проведеного дослідження з урахуванням опрацьованих відповідей на запити, можна переходити до створення “дорожньої карти” та визначення зовнішніх факторів.

Подумайте, якою має бути основна ідея вашої адвокаційної кампанії та визначте зацікавлених осіб, до яких можуть належати:

- впливові люди – ті, хто приймають потрібні рішення, а також усі ті, хто можуть на них впливати;
- люди, з якими й для яких ви працюєте – ті, хто отримують вигоду від адвокації;

- опоненти – люди, які виступають проти вашої ідеї та будуть намагатися заважати вам здійснювати необхідні зміни.

Такий підхід дає розуміння зв'язків між людьми та інституціями, цінності та надійності цих відносин для подальшого планування. Робота над ним особливо корисна для розбудови партнерств і мобілізації громадян.

Пам'ятайте: ефективна комунікація – це ваш ключ до зміни сприйняття і досягнення змін. Тож зважаючи на різноманіття інструментів, спробуйте донести свою ідею до всіх зацікавлених сторін:

- сторінка основних тез найкраще підійде для привернення уваги зайнятих впливових осіб;
- кольорову брошуру з чіткими основними тезами, ілюстраціями та фото на аркуші формату А5 готуйте для впливових осіб трохи нижчих за рангом;
- резюме проєкту або документ з великою кількістю подробиць надішліть зацікавленим особам, які здатні впливати на прийняття рішення опосередковано;
- доповідь на 10-20 сторінок, що охоплює основні результати дослідження, його аналіз і експертні рекомендації залиште для чиновників, адміністраторів, експертів і представників споріднених організацій, що працюють з проблемою безпосередньо;
- не забувайте про ЗМІ: їх увагу потрібно привернути змістовним та стислим прес-релізом.

У межах розгортання кампанії настане момент для “позитивного лобізму” – у вас з однодумцями з’явиться шанс вплинути на думку чиновників та змінити ситуацію на користь свого питання. Зважаючи на традиційну тривалість адвокаційних кампаній, спробуйте прискорити цей момент, скерувавши відповідні листи-звернення на адресу представників місцевої ради, до компетенції яких належить прийняття потрібного рішення. Не втрачайте можливості зрозуміти позицію та мотивацію іншої сторони. Цілком імовірно, що в результаті діалогу вам запропонують досягнути компромісного рішення, погоджуючись задовольнити ваші вимоги частково. Для прикладу, чиновники матимуть певний скепсис щодо реалістичності проведення успішного тендеру на закупівлю якісних послуг зі створення газону з різнотрав’я або просто побоюються неправильного сприйняття таких змін з боку громади. За таких обставин реалізація пілотних об’єктів дозволить команді вивчити не тільки теоретичну, але й практичну сторону реалізації кампанії у громаді та, за умов правильного пілотного виконання, тільки підсилить раціональність запропонованих змін у майбутньому.

Для просування системних змін варто налагоджувати комунікацію також із депутатським корпусом, особливо з представниками профільної до теми

адвокації комісії. У період передвиборних кампаній варто нагадувати політикам про актуальність досліджуваної вами проблеми та необхідність її винесення на порядок денний, внесення до політичних програм. Як додатковий варіант, можна розглядати ідею створення тематичної робочої групи при місцевій раді для просування ідеї.



Адвокаційні процеси потребують чимало уваги, а їх успіх залежить від цілого набору зовнішніх чинників. Шлях до нього інколи легше розпочати, практикуючи інструменти громадської участі та розбудовуючи активістські спільноти, про що, власне, і йтиметься далі.

ІНСТРУМЕНТИ ПАРТИСИПАЦІЇ: ЗАДАЄМО НОВІ ТРЕНДИ

Досвід останніх років свідчить про те, що інструменти громадської участі (партисипації) успішно виправдовують себе як спосіб забезпечення доброго демократичного врядування в реаліях не тільки європейських, але й українських громад. Завдяки їх впровадженню мешканці й неурядові організації отримали цілий спектр нових можливостей бути

почутими місцевою владою. А відтак ми переконані, що цей потенціал можна й потрібно успішно застосовувати також і задля розбудови природного капіталу. Тож далі – про найбільш виправдані інструменти партисипації та приклади того, як завдяки їм наші громади можуть ставати більш дружніми до різнотрав'я.

ЕЛЕКТРОННА ПЕТИЦІЯ – колективне звернення громадян до місцевої ради, метою якого є збір підписів на підтримку будь-якого питання, яке належить до компетенції ради та її виконавчих органів. Кількість підписів, необхідних для пере-

дачі звернення на розгляд депутатського корпусу, може різнитися залежно від громади. Так, для прикладу, у Києві цей поріг становить 10 000 голосів, у Дніпрі – 3000, у Львові – 500, у Вінниці – 350, у Сумах – 250.

Орієнтовний текст петиції:

Заміна газонів на різнотрав'я заощаджує кошти, час та інші ресурси. Навіть у складних міських умовах воно не потребує регулярного викошування, поливу та підживлення.

Для видів рослин, які формують різнотрав'я, характерні особливі стебла й листові пластинки, які затримують викиди від транспорту. Щільність такого газону запобігає ефекту міського теплового острова – одного з найбільш відчутних наслідків кліматичної зміни в нашому місті.

Глибока й розгалужена коренева система багатьох видів дикорослих квітів робить їх надзвичайно витривалими та посухостійкими. Різнотрав'я не потребує додаткового зрошення та добре виглядає навіть у посуху. Крім цього, правильно дібрані види рослин добре ростуть

навіть на збіднених ґрунтах. Вони мають низькі харчові потреби, а тому можуть застосовуватися на ділянках з меншим умістом поживних речовин, без необхідності удобрювати ґрунт.

Різнотрав'я збагачує бідну міську екосистему, забезпечуючи жваві острови біорізноманіття. Вони забезпечують їжею та притулком корисних комах – бджіл, метеликів, джмелів, а також птахів та дрібних ссавців.

Просимо переглянути політику поводження із трав'яним покривом у нашій громаді та розглянути можливість заміни звичайних газонів на різнотрав'я.

Слід зазначити, що питання догляду за міськими газонами вже неодноразово пропонувалося до розгляду мешканцями різних міст у форматі електронних петицій. Так, у попередні роки в [Рівному](#), [Києві](#), [Львові](#) та [Кропивницькому](#) були зареєстровані петиції щодо тимчасового припинення скошування трави в громадському просторі, щоправда, за

винятком Рівного, жодна з ініціатив не зібрала необхідну кількість голосів і, відповідно, не розглядалася місцевими радами. Тож плануючи запуск петиції, варто також подбати про максимальне поширення інформації про неї серед зацікавлених сторін шляхом комунікації в соціальних мережах та місцевих ЗМІ.

ГРОМАДСЬКИЙ БЮДЖЕТ – мабуть, найпопулярніший інструмент участі, ідея якого полягає в тому, щоб заохотити мешканців самостійно ініціювати та вирішувати, які проекти варто першочергово втілювати за кошти громади.

Дедалі частіше на прикладі європейських міст можна помітити тенденцію до появи тематичних громадських бюджетів – освітнього, ревіталізаційного та навіть – зеленого. Така пріоритезація дозволяє підвищувати активність громади в протистоянні до головних викликів, якими можуть бути низька

активність молоді, наявність занедбаних промислових об'єктів, охорона довкілля.

Так, наприклад, минулоріч десятки польських міст на додаток до класичного громадського бюджету у відповідь на глобальну кліматичну кризу підтримали виділення природоорієнтованих ідей в окрему категорію проектів – зелений громадський бюджет. Відповідне рішення було підсилене фінансуванням. Уявіть, бюджет зелених проектів у межах кампанії міста Катовіце склав 5 млн, а Гданська – 4 млн злотих. Заявлені кошти залежно від ініціативи мешканців розподілено на висадку додаткових рослин, створення

відпочинкових просторів та вуличних меблів, дощових садків та зокрема нових газонів з міського різнотрав'я.

І хоча жодна українська громада зеленого громадського бюджету ще не має, це аж ніяк не привід відмовлятися від подачі проєкту, що передбачає створення експериментальної ділянки з різнотрав'я на загальних засадах. Адже саме в такий спосіб можна дивувати мешканців

оригінальністю та бюджетністю ідеї, формувати подальший запит для місцевої ради про важливість сегментування зелених проєктів. Подивіться тільки-но на вражаючу статистику із сусідньої країни – восени минулого року мешканці однієї тільки Варшави зареєстрували до участі в громадському бюджеті більше 35 проєктів, основним компонентом яких стало різнотрав'я.



РІЗНОТРАВ'Я У ВАРШАВІ (ДЖЕРЕЛО SAM.WAW.PL)

МІСЦЕВІ ІНІЦІАТИВИ – можливість мешканців самостійно подати письмову пропозицію з будь-яких питань, які належать до відання місцевого самоврядування на розгляд ради, яка має прийняти відповідне рішення в межах своєї компетенції.

Ініціатором внесення місцевої ініціативи на розгляд міської ради повинна бути ініціативна група з повнолітніх осіб. Ініціативу розглядають, якщо протягом визначеного місцевим положенням терміну її підтримали підписом достатня кількість мешканців громади.

Автори місцевої ініціативи можуть подати проєкт рішення, в якому міститиметься вирішення проблеми. У разі підтримки місцевої ініціативи, виконавчі органи місцевої ради зобов'язані підготувати дорожню карту щодо вирішення порушених ініціативою питань, а за необхідності – підготувати також проєкт рішення та представити їх

КОНСУЛЬТАЦІЇ З ГРОМАДСЬКІСТЮ проводяться з метою залучення мешканців до участі у здійсненні місцевого самоврядування. Проведення таких консультацій сприяє налагодженню системного діалогу між ними та місцевою радою, підвищенню якості підготовки рішень з важливих питань у сфері місцевого самоврядування із урахуванням громадської думки, створенню умов для участі громади в розробленні проєктів таких рішень.

На обговорення в межах консультацій з громадськістю зазвичай виносяться проєкти нормативно-правових актів міської ради та її виконавчих органів, затвердження переліку об'єктів, видатки на які будуть проводитися за рахунок бюджету розвитку.

З усього спектра інструментів громадської участі ми зупинили увагу на 4 найпопулярніших, найпоширеніших та найдоцільніших з погляду просування появи різнотрав'я в українських громадах. Пам'ятайте, що партисипація – це не тільки про результат, але й також

на наступному засіданні місцевої ради.

Запит громадськості щодо зменшення періодичності скошування газонів у період посухи, часткову заміну їх різнотрав'ям, створення окремої міської програми підтримки різнотрав'я можуть бути темами місцевих ініціатив вашої громади.

Ініціатором процедури можуть бути: міська рада, міський голова, частина депутатів / депутатська фракція, постійна комісія ради, виконавчий комітет ради, структурний підрозділ ради (департамент / управління). Тож, змотивувавши когось із вищеперерахованих суб'єктів, на порядок денний консультацій можна включати питання комплексної зміни підходів у поводженні з трав'яним покривом, перегляд міських правил благоустрою, доповнення тематичних програм.

Зазвичай, консультації з громадськістю проводяться у формі зголошення пропозицій, які можна подавати поштою, через центри надання адміністративних послуг або електронними засобами зв'язку.

про процес. Маючи на меті розбудову успішної кампанії, наперед продумайте очікуваний ефект, сформулюйте основні ідеї та ключові повідомлення, залучайте потенційних партнерів та не бійтеся боротися з упередженнями та критикою опонентів. Наполегливість, відкритість

та постійна підтримка зворотного зв'язку обов'язково принесе очікуваний результат.

А щоб обрати найбільш доречний інструмент для своєї кампанії, спробуйте відповісти на такі запитання:

1. Наскільки терміновим є рішення вашої проблеми?
2. Якими ресурсами ви володієте: час, кошти, лідери громадської думки, експерти?

3. Хто є зацікавленими особами та скільки їх?

4. Хто може чинити опір ініціативі? Наскільки він може бути сильний?

5. Хто координуватиме загальний процес?

Відповіді на ці запитання, а також детальне вивчення доступних інструментів участі саме у вашій громаді стане важливим внеском у досягнення кінцевої мети.

АКТИВІЗМ НА ПІДТРИМКУ СИСТЕМНИХ ЗМІН

Жоден успіх адвокаційної кампанії чи реалізовий за принципом громадської участі проєкт не гарантуватиме сталість запроваджених змін та глибинні зміни в підходах до використання різнотрав'я у просторовому плануванні. Нові практики

мають пройти етап "прийняття" громадою, стати їх невід'ємною частиною. А тому важливо гуртуватися з однодумцями, робити все можливе задля масштабування апробованого досвіду. І ось деякі поради, що спадають на думку в цій площині.

ПІДТРИМУЙТЕ ІНІЦІАТИВИ МІСЦЕВОЇ РАДИ. Ідеально, коли до процесів запровадження нових практик долучені органи місцевого самоврядування. Так, наприклад, у 2020 році в польському місті Сопот (Польща) влада вперше наважилася на експеримент із різнотрав'ям, [створивши 900 м² лучної рослинності в місті](#). Маючи позитивне враження про результат, уже наступного року місто оголосило про залучення громадян до процесу пошуку 20 нових локацій для збільшення кількості газонів

із різнотрав'я. Ініціативні мешканці можуть звернутися на спеціальну електронну адресу та повідомити свої ідеї фахівцям міського Департаменту доріг та зелених насаджень.

Інший приклад: у 2012 році міська рада Плімута (Велика Британія) розпочала впроваджувати [програму, спрямовану на підтримку міського біорізноманіття](#). Станом на 2020 рік у її межах було створено понад 120 локацій, висаджено понад 5000 дикорослих квітів, висіяно 52 кг

різнотрав'я. Місто сприяє громадським організаціям та ініціативам у створенні нових об'єктів, кожен з яких позначається на інтерактивній мапі, заохочуючи інших до наслідування ініціативи в межах своєї мікроспільноти.

СКОРИСТАЙТЕСЯ МОЖЛИВІСТЮ СТАТИ ВОЛОНТЕРОМ.

Будуйте волонтерські зв'язки між іншими волонтерами, волонтерськими групами та громадськими організаціями. Впроваджуйте добрі практики за місцем роботи – все більше компаній зацікавлюється у розвитку корпоративної відповідальності, стимулюючи своїх працівників до під-

ЗБИРАЙТЕ НАСІННЯ ТА ВИРОЩУЙТЕ РОЗСАДУ. Про те, як та коли правильно збирати та висаджувати насіння ми писали раніше. Зараз невелике нагадування – розсада з різнотрав'я краще приживається в ґрунті та швидше починає квітнути. Тож

ОРГАНІЗОВУЙТЕ ЗАХОДИ-СПІЛЬНОТВОРЕННЯ РІЗНОТРАВ'Я.

Активності просто неба, як в умовах пандемії, так і поза нею мають ряд істотних переваг:

- сприяють підвищенню включеності членів та інтеграції мікроспільнот;
- підійдуть для учасників різного віку, з різними фізичною підготовкою та різними професійними зацікавленнями;
- дозволяють учасникам зрозуміти тонкощі процесу та важливість підтримки міського біорізноманіття.

Пригадайте, чи часом у ваших громадах, школах, університетах не заплановано на найближчий час якоїсь толоки, акції з благоустрою чи конкурсу соціально-культурних проєктів? Можливо, це і є нагода познайомити всіх із різнотрав'ям?

тримки та реалізації соціальних проєктів.

Створення експериментальної ділянки з різнотрав'я – форма активного дозвілля та командотворення для співробітників вашої компанії, яка дозволяє підтримувати міську екосистему, здобувати нові знання та навички.

упродовж усього вегетаційного періоду, ви можете вирощувати багаторічні та однорічні рослини вдома та за першої-кращої нагоди здійснювати “різнотравні інтервенції” в межах подвір'їв та громадських просторів.

Проте для того, щоб захід відбувся без несподіванок варто провести попереднє дослідження – зрозуміти в чиєму обслуговуванні обрана ділянка, переконатися, що росту рослин нічого не загрожує. Не менш важливо – не переоцінити можливості групи та правильно розрахувати площу ділянки. Пам'ятайте, що середній термін підготовки такої акції становить місяць і більше.

Чек-ліст щодо основних позицій підготовки до заходу:

- дозволи на проведення робіт;

- техніка (за необхідності) та інструменти, насіння;
- дата, час та промоція події;
- оптимальна кількість учасників;
- організатори (фахівці з ландшафтного дизайну, ботаніки, аніматори для дітей);
- фотограф.

ДОСЛІДЖУЙТЕ ПРОБЛЕМИ РАЗОМ З “САФАРІ ДЛЯ ГРОМАД”.

Квест спрямований на залучення членів локальної спільноти до пошуку природоорієнтованих рішень у відповідь на типові проблеми громад, пов'язані з кліматичною зміною, збідненням біорізноманіття, наслідками погодних катаклізмів, нераціональним використанням ресурсів тощо. Серед більш, ніж 25 запропонованих авторами природоорієнтованих рішень, для дос-

лідження та натхнення пропонується і різнотрав'я.

Завдяки розробці Лабораторії інноваційного розвитку ПРООН в Україні та доопрацюванню ГО “Плато” в партнерстві з Фондом захисту біорізноманіття України, гра доступна в [двох форматах](#) — настільних карток та чат-боту @Safari_Community_bot на платформі Telegram.

Запропонований у цьому розділі набір активностей, умовно виділених у три складові — адвокацію, партисипацію та активізм, очевидно не є вичерпним.

Розставляючи акценти, ми сподівалися трохи спростити вам життя на шляху до появи першого квіткового різнотрав'я у громаді.

ЗАМІСТЬ ПІСЛЯМОВИ

Швидкий темп життя, робочі стреси та численні буденні проблеми часто обмежують нашу можливість бути поціновувачами краси міського озеленення. Але брак зелених насаджень ми відчуваємо щоразу гостро, ніби на підсвідомому рівні. Шум від дороги, пил, що несеться за вітром, неохайність сірих міських пейзажів чи випалені сонцем узбіччя заважають, а інколи навіть дратують. І в такі миті ми починаємо шукати крайніх та задаватися питанням: чому в нашій громаді недостатньо дбають про озеленення. Але чи немає в цьому «недостатньо» нашої відповідальності?

На сторінках цього посібника ми намагалися показати, що урбанізований простір, в якому були спроєктовані різні форми зелених насаджень, а передусім різнотрав'я, виграє в якості, економіці, а також несе неабияку користь для навколишнього середовища.

Тож досліджуйте та діліться враженнями та шукайте інструменти, щоб уже найближчим часом різнотрав'я ставало ще ближчим.

ВИКОРИСТАНІ ДЖЕРЕЛА ТА РЕСУРСИ

Види інвазійних рослин, небезпечні для природного фіторізноманіття об'єктів природно-заповідного фонду України, http://ibhb.chnu.edu.ua/uploads/files/vb/BS_T9_V1_2017/Zavialova.pdf

Культура і креативність, <https://www.culturepartnership.eu/ua/publishing/advocacy-course/issue-analysis-and-identification>

Місцеві ініціативи та залучення громадськості до здійснення місцевого самоврядування, <https://www.google.com/url?q=https://www.auc.org.ua/sites/default/files/library/6misiniweb.pdf&sa=D&source=editors&ust=1618990334503000&usg=AOvVaw3SGt4yX9wafbW4A9fviVUy>

Перша смуга біорізноманіття у Білій Церкві: зелені рішення для міст, <https://www.ua.undp.org/content/ukraine/uk/home/blog/2021/first-biodiversity-strip-in-bila-tserkva--green-solutions-for-ci.html>

Пестоцвіт: замість пестицидів вчені сіють на полях волошки і ромашку, <https://agroday.com.ua/2018/02/05/krasa-vryatuye-urozhaj-zamist-pestytsydiv-vcheni-siyut-na-polyah-voloshky-i-romashku>

Послуги з озеленення територій та утримання зелених насаджень, <https://prozorro.gov.ua/tender/UA-2020-02-28-002806->

[a?fbclid=IwAR0jCx17Ce1xag3m7o-W-jrnI9dVIZY38Z39mWZFuiLhT3MjGK94vHy2LHg](https://zakon.rada.gov.ua/laws/show/z0880-06#Text)

Про затвердження Правил утримання зелених насаджень у населених пунктах України, <https://zakon.rada.gov.ua/laws/show/z0880-06#Text>

Путівник найкращих практик догляду за зеленими насадженнями дорожніх узбіч (переклад із англійської), <https://docs.google.com/document/d/1gqIEzAUx1nkjKzZwexzkozP8Lh7ryKMhZwS7uVLQ5VQ/edit>

Як забруднене повітря провокує астму та алергічний риніт та як можна цьому запобігти, <https://allergy.org.ua/iak-zabrudnene-povitria-provokuie-astmu-ta-alerhichnyi-rynit-ta-iak-mozhna-tsomu-zapobihty>

Як створити власний луг у місті: 3 кроки, <https://18000.com.ua/blogs/yak-stvoriti-vlasnij-lug-u-misti-3-kroki>

Banks, J. L., & McConnell, R. (2015, April). National Emissions from Lawn and Garden Equipment. In International Emissions Inventory Conference, San Diego.

Environmental biodiversity, human microbiota, and allergy are interrelated, <https://www.pnas.org/content/early/2012/05/01/1205624109>

[abstract?sid=03b15d58-f0dc-403a-b7d5-db2b9597260c](https://www.ncbi.nlm.nih.gov/pubmed/16250000)

Highways England, <https://www.gov.uk/government/organisations/highways-england>

Łąka, <https://laka.org.pl>

Łąka antysmogowa oczyści powietrze, <https://edroga.pl/ochrona-srodowiska/laka-antysmogowa-oczysci-powietrze-030416660>

Łąki kwietne, www.lakikwietne.pl

Łąki kwietne na dachach zielonych, http://www.zawod-architekt.pl/pokaz/laki_kwietne_na_dachach_zielonych,565

Manuel, J. (2005). Clamoring for Quiet: New Ways to Mitigate Noise. Environmental Health Perspectives, 113(1), A47-A49

Plantlife, <https://www.plantlife.org.uk>

Priest, M. W., Williams, D. J., & Bridgman, H. A. (2000). Emissions from in-use lawn-mowers in Australia. Atmospheric Environment, 34(4), 657-664.

Woody meadow pilot project, <https://www.melbourne.vic.gov.au/SiteCollectionDocuments/woody-meadow-pilot-project.pdf>

8-mile strip of wildflowers provides habitat to insects & pollinators while saving £23k mowing costs, <https://brightvibes.com/1461/en/8-mile-strip-of-wildflowers-provides-habitat-to-insects-pollinators-while-saving-23k-mowing-costs>

ЦЕЙ ПОСІБНИК РОЗРОБЛЕНО НА ВОЛОНТЕРСЬКИХ ЗАСАДАХ
ПІДТРИМАЙТЕ ЙОГО ПОШИРЕННЯ ТА ПОПУЛЯРИЗАЦІЮ ТЕМИ
РІЗНОТРАВ'Я БЛАГОДІЙНИМ ВНЕСКОМ НА РАХУНОК
НАШОЇ ГРОМАДСЬКОЇ ОРГАНІЗАЦІЇ

Найменування отримувача: ГО ПЛАТО

Код отримувача (ІПН/ЄДРПОУ): 42753267

IBAN: UA293052990000026007021006443

Назва банку: АТ КБ “Приватбанк”

